

นโยบายและกลยุทธ์ด้านการบริหาร  
และพัฒนาทรัพยากรบุคคล  
ระยะ ๓ ปี  
(พ.ศ. ๒๕๖๑ - ๒๕๖๓)

เทศบาลตำบลศรีบัวบาน  
อำเภอเมืองลำพูน จังหวัดลำพูน

## คำนำ

นโยบายและกลยุทธ์ด้านการบริหารและพัฒนาทรัพยากรบุคคลของเทศบาลตำบลศรีบัวบาน พ.ศ. ๒๕๖๐ – ๒๕๖๑ ฉบับนี้จัดทำขึ้นเพื่อใช้เป็นแนวทางในการพัฒนาการดำเนินงานด้านบริหารงานบุคคลของเทศบาลตำบลศรีบัวบานให้มีความสอดคล้องกับแผนยุทธศาสตร์

เทศบาลตำบลศรีบัวบาน

## สารบัญ

หน้า

นโยบายและกลยุทธ์ด้านการบริหารและพัฒนาทรัพยากรบุคคล พ.ศ. ๒๕๖๐-๒๕๖๑

ส่วนที่ ๑ บททั่วไป

๑.๑ วิสัยทัศน์

๑

๑.๒ พันธกิจ

๑

๑.๓ จุดมุ่งหมายเพื่อการพัฒนา

๑

ส่วนที่ ๒ สถานภาพและสภาพแวดล้อมของเทศบาลตำบลศรีบัวบาน

๒.๑ ข้อมูลทั่วไป

๒

๒.๒ โครงสร้างองค์กรและการบริหารงาน

๗

๒.๓ สถานภาพด้านเทคโนโลยีสารสนเทศ

๗

๒.๔ สภาพแวดล้อมภายในองค์กร (จุดแข็ง,จุดอ่อน)

๗

๒.๕ สภาพแวดล้อมภายนอก (โอกาส,ภัยคุกคาม)

๙

ส่วนที่ ๓ นโยบายและกลยุทธ์ด้านการบริหารและพัฒนาทรัพยากรบุคคล

๓.๑ นโยบายด้านการบริหาร

๑๑

๓.๒ นโยบายด้านอัตรากำลังและการบริหารอัตรากำลัง

๑๑

๓.๓ นโยบายด้านการสร้างและพัฒนาระบบการบริหารจัดการองค์ความรู้

๑๑

๓.๔ นโยบายด้านภาระงาน

๑๑

๓.๕ นโยบายด้านระบบสารสนเทศ

๑๑

๓.๖ นโยบายด้านการมีส่วนร่วมในการบริหาร

๑๒

๓.๗ นโยบายด้านการพัฒนาทรัพยากรบุคคล

๑๒

๓.๘ นโยบายด้านการเงินและงบประมาณ

๑๒

๓.๙ นโยบายด้านการทำนุบำรุงศิลปวัฒนธรรม

๑๒

นโยบายและกลยุทธ์ด้านการบริหารและพัฒนาทรัพยากรบุคคล  
เทศบาลตำบลศรีบัวบาน (พ.ศ. ๒๕๖๑ – ๒๕๖๓)

ส่วนที่ ๑ บททั่วไป

นโยบายและกลยุทธ์ด้านการบริหารและพัฒนาทรัพยากรบุคคล เหมาะสมกับสภาวะเศรษฐกิจสังคมและความก้าวหน้าทางเทคโนโลยีด้วยความร่วมมือและการมีส่วนร่วมจากทุกภาคส่วน เพื่อให้การดำเนินงานของเทศบาลตำบลศรีบัวบานเป็นไปอย่างมีประสิทธิภาพสามารถบรรลุพันธกิจตามที่กำหนดไว้

วิสัยทัศน์การพัฒนาเทศบาลตำบลศรีบัวบาน

“บริหารงานโปร่งใส ใส่ใจในคุณภาพชีวิต พัฒนาตามหลักปรัชญาเศรษฐกิจพอเพียง”

พันธกิจ

๑. พัฒนาโครงสร้างพื้นฐานให้ครอบคลุมครบถ้วน
๒. ส่งเสริมและพัฒนาอาชีพ การลดรายจ่ายเพิ่มรายได้และขยายโอกาสให้แก่ประชาชนและชุมชนโดยยึดหลักปรัชญาเศรษฐกิจพอเพียงในการดำเนินงาน
๓. ส่งเสริมการผลิตสินค้าเกษตรปลอดภัยและมีรายได้ของสินค้าเกษตร
๔. พัฒนาสังคม เด็ก เยาวชน สตรีและครอบครัว ให้มีคุณภาพชีวิตที่ดี
๕. พัฒนาระบบการบริหารจัดการที่ดี มีประสิทธิภาพและประสิทธิผลมากขึ้น

จุดมุ่งหมายเพื่อการพัฒนา

๑. เพื่อพัฒนาโครงสร้างพื้นฐานให้ได้มาตรฐานครอบคลุมทุกหมู่บ้านและทุกด้าน
๒. เพื่อส่งเสริมและพัฒนาอาชีพในครัวเรือนและกลุ่มอาชีพ และเพิ่มรายได้ให้แก่ชุมชน โดยยึดหลักปรัชญาเศรษฐกิจพอเพียงในการดำเนินงาน
๓. เพื่อให้ลดรายจ่าย เพิ่มรายได้ให้แก่เกษตรกร
๔. เพื่อให้ประชาชนในสังคม มีความรู้ ความคุณธรรม จริยธรรม อยู่ร่วมกันอย่างมีความสุข
๕. เพื่อให้ประชาชนมีสุขภาพอนามัยที่ดีถ้วนหน้า
๖. เพื่อให้ประชาชนมีส่วนร่วมในการอนุรักษ์ ทรัพยากรธรรมชาติและสิ่งแวดล้อม
๗. เพื่อพัฒนาประสิทธิภาพการบริหารจัดการที่ดี

## ส่วนที่ ๒ สถานภาพและสภาพแวดล้อม

### ๒.๑ ข้อมูลทั่วไป

#### คำขวัญตำบลศรีบัวบาน

เพอร์นิเจอร์เลื่องลือ ขึ้นชื่อป่าน้ำจ๋า ลำน้ำแม่สารหล่อเลี้ยง พอเพียงวิถีเกษตร

เขตของดีประเพณีงาม นามถิ่นนี้ศรีบัวบาน

#### ๑. ที่ตั้ง

ตั้งอยู่เลขที่ ๑/๑ หมู่ที่ ๓ ตำบลศรีบัวบาน อำเภอเมืองลำพูน จังหวัดลำพูน  
อยู่ห่างจากที่ว่าการอำเภอเมืองลำพูน ประมาณ ๑๕ กิโลเมตร

ทิศเหนือ - ติดต่อกับตำบลบ้านกลาง

ทิศใต้ - ติดต่อกับอำเภอแม่ทา ตำบลทาทุ่งหลวง และตำบลทาสบเส้า

ทิศตะวันออก - ติดต่อกับอำเภอแม่ทา ตำบลทาปลาดุก ตำบลทาสบเส้า

ทิศตะวันตก - ติดต่อกับตำบลป่าสัก

๒. เนื้อที่ จำนวนเนื้อที่ ๑๑๕.๔๒ ตารางกิโลเมตร (๗๒,๑๓๙ ไร่)

๓. ภูมิประเทศ เป็นที่ราบสูง มีภูเขาล้อมรอบ พื้นที่ส่วนใหญ่เป็นป่า และมีเขตป่าชุมชน

๔. จำนวนหมู่บ้าน ๑๒ หมู่

- หมู่ที่ ๑ บ้านศรีบัวบาน
- หมู่ที่ ๒ บ้านจำขี้มด
- หมู่ที่ ๓ บ้านจำบอน
- หมู่ที่ ๔ บ้านขัวแคว
- หมู่ที่ ๕ บ้านม้าไต้
- หมู่ที่ ๖ บ้านม้าเหนือ
- หมู่ที่ ๗ บ้านทุ่งยาว
- หมู่ที่ ๘ บ้านหนองหล่ม
- หมู่ที่ ๙ บ้านป่าบง
- หมู่ที่ ๑๐ บ้านป่าบวย
- หมู่ที่ ๑๑ บ้านดอนแก้ว
- หมู่ที่ ๑๒ บ้านทุ่งยาวเหนือ

#### ๕. ประชากร

ประชากรทั้งสิ้น ๘,๗๐๕ คน แยกเป็น ชาย ๔,๒๓๘ คน หญิง ๔,๔๖๗ คน

#### ๑. สภาพเศรษฐกิจ

##### ๑.๑ อาชีพทั่วไปของราษฎรในตำบลศรีบัวบาน

- รับจ้างทั่วไป
- ทำการเกษตร
- ธุรกิจส่วนตัว
- รับราชการ

### ๑.๒ หน่วยธุรกิจในพื้นที่เทศบาล

สถานีบริการน้ำมัน	๙	แห่ง
- สถานีบริการน้ำมันแบบหัวจ่าย	๖	แห่ง
- สถานีบริการน้ำมันแบบมือหมุน	๓	แห่ง
ฟาร์มไก่ , สุกร	๖๔	แห่ง
โรงสีข้าว	๘	แห่ง
โรงงานผลิตเฟอร์นิเจอร์	๙๙	โรงงาน

## ๒. สภาพทางสังคม

### ๒.๑ การศึกษา

- ศูนย์พัฒนาเด็กเล็ก จำนวน ๔ แห่ง (เอกชน ๑ แห่ง)
  ๑. ศูนย์พัฒนาเด็กเล็กบ้านจำบอน หมู่ที่ ๓
  ๒. ศูนย์พัฒนาเด็กเล็กวัดบ้านม้า หมู่ที่ ๕
  ๓. ศูนย์พัฒนาเด็กเล็กบ้านทุ่งยาวเหนือ หมู่ที่ ๑๒
  ๔. สถานรับเลี้ยงเด็กออริมิตร หมู่ที่ ๑ (เอกชน)
- โรงเรียนประถมศึกษา ๔ แห่ง
  ๑. โรงเรียนวัดศรีบัวบาน หมู่ที่ ๑
  ๒. โรงเรียนบ้านจำบอน หมู่ที่ ๑๑
  ๓. โรงเรียนวัดข้าวแคร่ หมู่ที่ ๔
  ๔. โรงเรียนวัดหนองหล่ม หมู่ที่ ๘
- โรงเรียนมัธยมศึกษา (ขยายโอกาส) ๒ แห่ง
  ๑. โรงเรียนวัดบ้านม้า หมู่ที่ ๕
  ๒. โรงเรียนวัดทุ่งยาว หมู่ที่ ๗
- ศูนย์การเรียนรู้ชุมชน ๑ แห่ง
  ๑. ศูนย์การศึกษานอกโรงเรียน หมู่ที่ ๓
- ที่อ่านหนังสือพิมพ์ประจำหมู่บ้าน ๑๒ แห่ง

### ๒.๑ สาธารณสุข

- สถานีอนามัยประจำตำบล ๒ แห่ง
  ๑. สถานีอนามัยบ้านม้า หมู่ที่ ๕
  ๒. สถานีอนามัยหนองหล่ม หมู่ที่ ๘
- เตาเผาขยะและโรงพักขยะ ๑๔ เตา (ครอบคลุม ๑๒ หมู่บ้าน)
- อัตราการมี และใช้ส้วมราดน้ำร้อยละ ๑๐๐

### ๒.๒ ความปลอดภัยในชีวิต และทรัพย์สิน

- สถานีตำรวจชุมชน ๑ แห่ง  
ตั้งอยู่บริเวณที่ทำการเทศบาลตำบลศรีบัวบาน
- สถานีตำรวจทางหลวงตั้งในพื้นที่ ๑ แห่ง  
ตั้งอยู่บริเวณบ้านดอนแก้ว หมู่ที่ ๑๑ ถนนสาย A๔ สายเชียงใหม่ - ลำปาง
- รถน้ำเอนกประสงค์และช่วยสนับสนุนการดับเพลิง ๒ คัน
- รถตรวจการณ์และสนับสนุนการซ่อมบำรุงไฟฟ้าสาธารณะ

(รถกระเช้าไฮโดรลิก)	๑	คัน
- รถสายตรวจของตำรวจชุมชน	๑	คัน
- รถจักรยานยนต์สายตรวจเคลื่อนที่เร็ว	๒	คัน
- จุดตรวจ อส.ปปส. และ อปพร.	๑	จุดตรวจ (ถาวร)
- จุดตรวจ อส.ปปส. และ อปพร.	๑๑	จุดตรวจ (ชั่วคราว)
- สถานีป้องกันไฟฟ้า	๒	แห่ง
๑. สถานีป้องกันไฟฟ้าบ้านจำขี้มด หมู่ที่ ๒		
๒. สถานีป้องกันไฟฟ้าบ้านหนองหล่ม หมู่ที่ ๘		
- ศูนย์บริการอินเทอร์เน็ตตำบล จำนวน ๑ แห่ง ตั้งอยู่บริเวณ เทศบาลตำบลศรีบัวบาน		

### ๓. การบริการพื้นฐาน

#### ๓.๑ การคมนาคม

- มีถนนติดต่อกับอำเภอได้ทุกหมู่บ้าน เป็นถนนลูกรัง, ถนนคอนกรีตเสริมไม้ , ถนนคอนกรีตเสริมเหล็ก และถนนลาดยาง ห่างจากตัวเมืองโดยเฉลี่ยประมาณ ๑๒ กิโลเมตร
- มีไฟฟ้าใช้ทุกครัวเรือน
- การโทรคมนาคม (โทรศัพท์ประจำบ้าน) ประมาณ ๙๐๐ ครัวเรือน
- การโทรคมนาคม (โทรศัพท์สาธารณะ) จำนวน ๒๖ แห่ง

#### ๓.๒ แหล่งน้ำธรรมชาติ

- แม่น้ำ ลำห้วย ลำเหมือง ๘ สาย (สายหลัก)
  ๑. แม่น้ำสาร หมู่ที่ ๒,๔,๗,๑๑,๑๒
  ๒. ห้วยป่าดำ หมู่ที่ ๙
  ๓. ห้วยทรายขาว หมู่ที่ ๑
  ๔. ห้วยฝักแปม หมู่ที่ ๘
  ๕. ห้วยยาง หมู่ที่ ๒
  ๖. ห้วยขี้เหล็ก หมู่ที่ ๒
  ๗. ห้วยม่วง หมู่ที่ ๘
  ๘. ห้วยป่าคา หมู่ที่ ๘
- บึง หนอง ๓๒ แห่ง

#### ๓.๓ แหล่งน้ำที่สร้างขึ้น

ฝาย	๑๓	แห่ง
บ่อน้ำตื้น	๑๒๐	แห่ง
บ่อโยก	๓	แห่ง
บ่อบาดาลพร้อมถัง	๒๕	แห่ง

**๓.๔ สถาบันและองค์กรศาสนา วัด, สำนักสงฆ์, สำนักปฏิบัติธรรม ดังนี้**

๑. วัดศรีบัวบาน
๒. วัดจำขี้มด
๓. วัดจำบอน
๔. วัดเสาหิน (บ้านข้าวแครง)
๕. วัดบ้านม้า
๖. วัดทุ่งยาว
๗. วัดหนองหล่ม
๘. วัดดอยกาศ (บ้านป่าบง)
๙. สำนักปฏิบัติธรรมห้วยทรายขาว ( บ้านศรีบัวบาน )
๑๐. สำนักปฏิบัติธรรมป่าจำกู่ ( บ้านศรีบัวบาน )
๑๑. สำนักปฏิบัติธรรมเด่นนกแต่ ( บ้านจำขี้มด )
๑๒. สำนักปฏิบัติธรรมดอยน้อย ( บ้านจำบอน )
๑๓. สำนักสงฆ์ม่อนถาชี ( บ้านศรีบัวบาน )

**๓.๕ กีฬา และนันทนาการ**

กีฬาเอนกประสงค์	จำนวน ๑๒ แห่ง
สนามฟุตบอล	จำนวน ๕ สนาม
สนามบาสเก็ตบอล	จำนวน ๑๐ สนาม
สนามตะกร้อ	จำนวน ๑๐ สนาม
สวนสาธารณะ	จำนวน ๑ แห่ง
สนามเด็กเล่น	จำนวน ๓ แห่ง



#### ๔. คักยภาพในตำบลศรีบัวบาน

จำนวนคณะผู้บริหารและสมาชิกสภาเทศบาลตำบลศรีบัวบาน จำนวน ๑๗ คน

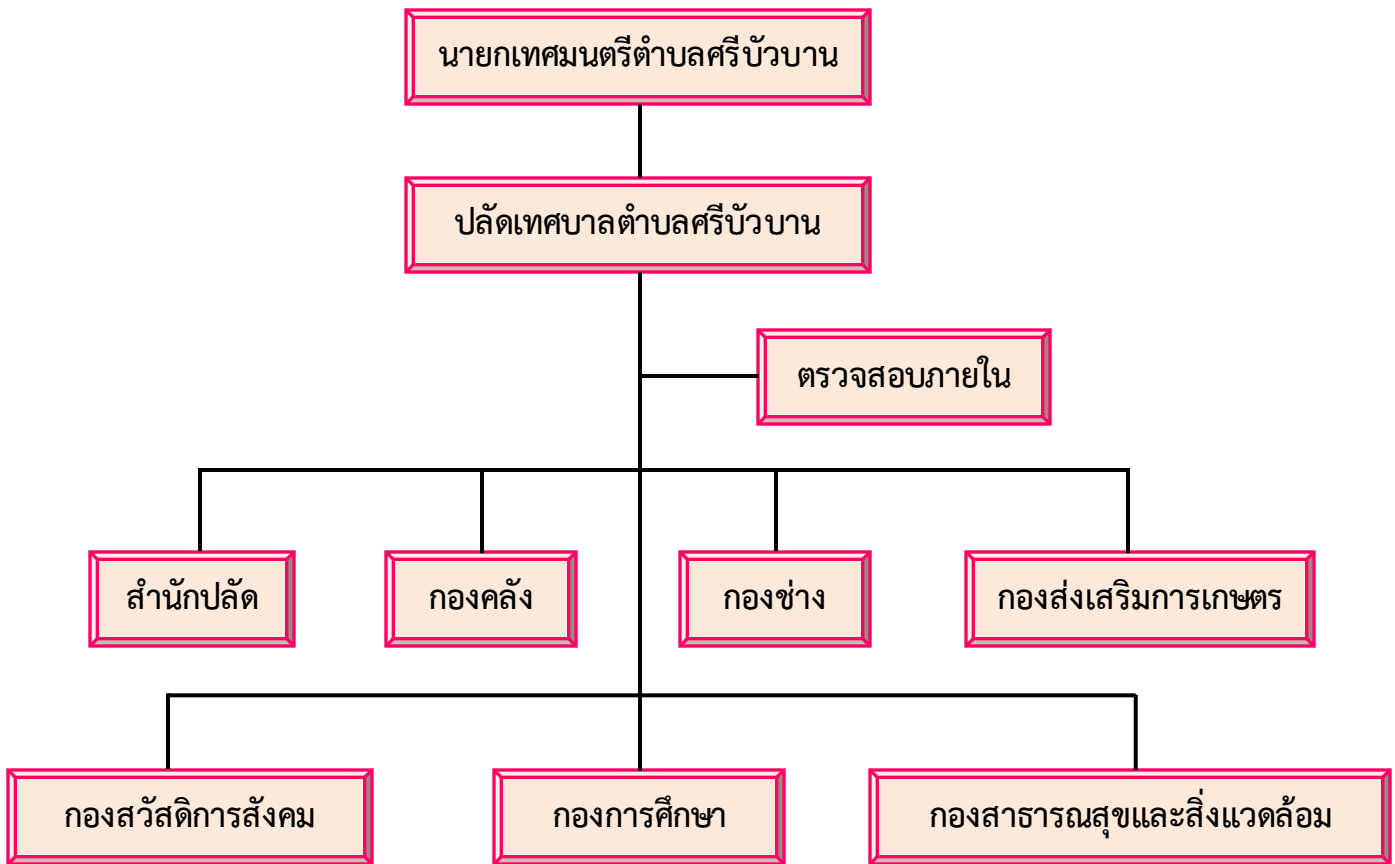
##### คณะผู้บริหาร

๑. นายสมบัติ	ใจแจ่ม	นายกเทศมนตรีตำบลศรีบัวบาน
๒. นายศุภกร	ก้อนบอน	รองนายกเทศมนตรีตำบลศรีบัวบาน
๓. นายเกษม	พิงคะสัน	รองนายกเทศมนตรีตำบลศรีบัวบาน
๔. นายไพฑูรย์	หล้าโสด	ที่ปรึกษานายกเทศมนตรีตำบลศรีบัวบาน
๕. นายอลงกรณ์	ฐานะกิจ	เลขานุการนายกเทศมนตรีตำบลศรีบัวบาน

##### สมาชิกสภาเทศบาลตำบลศรีบัวบาน

๑. นายกำธร	ศศิพงษ์พนา	ประธานสภาเทศบาลตำบลศรีบัวบาน
๒. นายบุญเลิศ	เขี้ยวอาสาชะวะ	รองประธานสภาเทศบาลตำบลศรีบัวบาน
๓. นายจรัล	โนโซติ	เลขานุการสภาเทศบาลตำบลศรีบัวบาน
๔. นายประจวบ	ชันนา	สมาชิกสภาเทศบาลตำบลศรีบัวบาน
๕. นายถาวร	แก้วโขง	สมาชิกสภาเทศบาลตำบลศรีบัวบาน
๖. นายสุวิทย์	อุปเวียง	สมาชิกสภาเทศบาลตำบลศรีบัวบาน
๗. นายบัญญัติ	ติสั๊ก	สมาชิกสภาเทศบาลตำบลศรีบัวบาน
๘. นายบุญทวี	ยศสว่าง	สมาชิกสภาเทศบาลตำบลศรีบัวบาน
๙. นายอุตร	เตจจะโสด	สมาชิกสภาเทศบาลตำบลศรีบัวบาน
๑๐. นายวีระเดช	ปาระมี	สมาชิกสภาเทศบาลตำบลศรีบัวบาน
๑๑. นายชัยพร	ใจมัน	สมาชิกสภาเทศบาลตำบลศรีบัวบาน
๑๒. นางเครือวรรณ	วงศ์แจ่ม	สมาชิกสภาเทศบาลตำบลศรีบัวบาน

## ๒.๒ โครงสร้างองค์กรและการบริหารงาน



### ๒.๓ สภาพด้านเทคโนโลยีสารสนเทศ

- สภาพด้านบุคลากร
- สภาพด้านระบบเครือข่าย
- สภาพด้านระบบสารสนเทศ

### ๒.๔ สภาพแวดล้อมภายในองค์กร

#### จุดแข็ง (Strength - S)

#### ด้านโครงสร้างพื้นฐาน

๑. มีแหล่งน้ำที่สร้างขึ้น ได้แก่ บ่อน้ำตื้น บ่อน้ำบาดาล (บ่อโยก) และสระ
๒. มีลำน้ำสารไหลผ่าน
๓. มีสถาบันและองค์กรในตำบลด้านการศึกษา สาธารณสุข และความปลอดภัย
๔. มีสาธารณูปโภคบริการทุกด้าน ได้แก่ ไฟฟ้า ประปา และโทรศัพท์
๕. มีหน่วยธุรกิจและบริการในตำบล ได้แก่ โรงสีข้าวและบริการน้ำมัน

### ด้านเศรษฐกิจ

๑. เกษตรกรปลูกพืชสวน ไร่เศรษฐกิจ (พืชสวนครัว ข้าว และลำไย) เป็นพืชหลักสำหรับขายเป็นรายได้ และปลูกข้าวเพื่อการบริโภคและขาย
๒. เกษตรกรเกือบทุกครัวเรือนมีที่ทำกินเป็นของตนเองและมีเอกสารสิทธิ์
๓. มีแหล่งสินเชื่อและกองทุนเพื่อให้เกษตรกรนำไปประกอบอาชีพ
๔. มีโรงสีข้าว
๕. เกษตรกรบางส่วนลดต้นทุนการผลิตพืช โดยการใช้อยูอินทรีย์/ปุ๋ยชีวภาพ/ปุ๋ยพืชสด
๖. มีโรงงานในตำบลเพื่อการส่งออก ทำให้เกิดรายได้ในท้องถิ่น เช่น โรงงานเฟอร์นิเจอร์ โรงงานกระเบื้องซีแพค น้ำอัดลม โรงงานยา เป็นต้น

### ด้านทรัพยากรธรรมชาติ

๑. พื้นที่ดินส่วนใหญ่เป็นดินที่มีความอุดมสมบูรณ์เหมาะแก่การเพาะปลูก ซึ่งเป็นสินค้าที่มีชื่อเสียงในเขตพื้นที่
๒. มีแหล่งน้ำตามธรรมชาติไหลผ่าน/แหล่งน้ำที่สร้างขึ้น/ระบบคลองชลประทาน บางแหล่งมีน้ำตลอดปีสามารถใช้อุปโภค ทำการเกษตรปลูกพืชในฤดูแล้งได้
๓. ปริมาณน้ำฝนเฉลี่ยต่อปีเหมาะกับการปลูกพืชไร่ พืชสวน
๔. มีการปรับปรุงดินด้วยการใช้อยูอินทรีย์/สารชีวภาพ/ปุ๋ยพืชสดมากขึ้น

### ด้านการบริหารจัดการ

๑. มีสมาชิกสภาเทศบาลเป็นตัวแทนในการติดตามผลการดำเนินงานของเทศบาล
๒. ผู้นำองค์กรมีการบริหารจัดการที่ดี

### จุดอ่อน (Weakness - W)

#### ด้านโครงสร้างพื้นฐาน

๑. ไม่มีระบบระบายน้ำในพื้นที่เกษตรและชุมชน
๒. แหล่งน้ำที่สร้างขึ้นขาดการบำรุงรักษา ไม่สามารถใช้งานได้เต็มที่
๓. การบริการด้านสาธารณูปโภคบางประเภทไม่เพียงพอ ได้แก่ ประปา ไฟฟ้า และโทรศัพท์สาธารณะ
๔. ถนน/เส้นทางคมนาคมระหว่างหมู่บ้านและพื้นที่เกษตรไม่สะดวก
๕. มีหน่วยธุรกิจและบริการในตำบล ได้แก่ โรงสีข้าวและบริการ

### ด้านเศรษฐกิจ

๑. เกษตรส่วนใหญ่ทำเกษตรเชิงเดี่ยว (ปลูกพืชชนิดเดียว) และในรอบปีทำครั้งเดียว
๒. เกษตรส่วนใหญ่ไม่ได้ทำบัญชีรายรับ - รายจ่ายในครัวเรือน
๓. รายได้/อาชีพเสริมไม่ตลอดปี/รายได้น้อยไม่เพียงพอกับการครองชีพ
๔. เกษตรกรบางส่วนมีที่ดินทำกินไม่เพียงพอ เช่าที่ทำกินเพิ่ม
๕. เกษตรขายผลผลิตได้ราคาต่ำและไม่มีอำนาจต่อรองราคาในการจำหน่าย
๖. ขาดแคลนพันธุ์พืชและสัตว์ที่มีคุณภาพ

๗. เกษตรกรส่วนใหญ่ใช้สารเคมีทำให้ต้นทุนการผลิตสูง
๘. ราคาปัจจัยการผลิตสูง โดยเฉพาะอัตราค่าจ้างแรงงานภาคเกษตรและสารเคมี
๙. การเลี้ยงสัตว์ส่วนใหญ่เป็นลักษณะปล่อยตามธรรมชาติ และมีปัญหาโรคระบาด
๑๐. การปลูกพืชมีแมลงและศัตรูพืชระบาด
๑๑. ขาดแคลนเงินทุน เกษตรกรต้องกู้ยืมเงินจากแหล่งต่างๆ มาทำการผลิต/มีหนี้สิน
๑๒. เกษตรกรส่วนใหญ่ขาดความรู้และความสนใจด้านการพัฒนาการเกษตร เช่น การลดต้นทุนการผลิต โดยการทำปุ๋ยหมักจากวัสดุในท้องถิ่นแทนการใช้ปุ๋ยเคมี การใช้สารจากธรรมชาติ เพื่อกำจัดวัชพืชและศัตรูพืช
๑๓. เงินทุนหมุนเวียนของกองทุนชุมชนไม่เพียงพอและทั่วถึง

#### ด้านสังคม

๑. มีอบายมุข/ปัญหาพฤติกรรมและการศึกษาต่อของเยาวชน
๒. ขาดความสนใจในการอนุรักษ์วัฒนธรรมและการสืบทอดภูมิปัญญาท้องถิ่น
๓. ขาดจิตสำนึกในการรักษาแหล่งน้ำและสภาพแวดล้อม

#### ด้านทรัพยากรธรรมชาติ

๑. มีการใช้ประโยชน์ที่ดินไม่เหมาะสม
๒. ดินขาดการบำรุงด้วยอินทรีย์วัตถุทำให้ดินเสื่อมคุณภาพ
๓. แหล่งน้ำธรรมชาติตื้นเขิน ในฤดูแล้งไม่สามารถใช้ประโยชน์ได้เต็มที่
๔. ประสบภัยธรรมชาติ (ภัยแล้ง)
๕. เกิดมลภาวะทางอากาศในเขตอุตสาหกรรมพื้นที่ใกล้เคียง

#### ด้านการบริหารจัดการ

๑. งบประมาณในการพัฒนามีจำกัด
๒. ขั้นตอนการปฏิบัติงานราชการซ้ำซ้อน ค่าซ้ำ
๓. เครื่องมือเครื่องใช้ในการปฏิบัติงาน ไม่เพียงพอไม่ทันสมัย สถานที่คับแคบไม่พร้อมให้บริการประชาชน
๔. ถ่ายโอนภารกิจให้แก่ อปท. ยังไม่มีความชัดเจนและท้องถิ่นยังไม่พร้อมในการรับถ่ายโอนภารกิจ

#### โอกาส (Opportunity-O)

๑. รัฐบาลได้จัดสรรงบประมาณตามขนาดประชากร (SML) ช่วยสร้างโอกาสให้หมู่บ้านได้แก้ไข ปัญหาของหมู่บ้านด้วยตนเอง
๒. รัฐบาลได้สานต่อโครงการธนาคารประชาชน เพื่อกระจายโอกาสการเข้าถึงแหล่งเงินให้แก่ ประชาชนผู้มีรายได้น้อย สร้างทางเลือกและลดการพึ่งพาแหล่งเงินกู้นอกระบบ
๓. โครงการหนึ่งตำบลหนึ่งผลิตภัณฑ์ (OTOP) ช่วยส่งเสริมภูมิปัญญาของท้องถิ่นเป็นช่องทางใหม่ ของประชาชน
๔. โครงการพักหนี้ของเกษตรกรรายย่อยและยากจน ช่วยสร้างโอกาสให้เกษตรกรได้สร้างรายได้และ อาชีพที่มั่นคง

๕. การสร้างระบบประกันความเสี่ยงให้เกษตรกร เพื่อลดความเสี่ยงอันเนื่องมาจากผลกระทบความเสียหายจากธรรมชาติ และสร้างเสถียรภาพราคาของสินค้าเกษตรที่เป็นธรรม
๖. การเพิ่มคุณภาพของหลักประกันสุขภาพถ้วนหน้า เพื่อให้ประชาชนเข้าถึงบริการได้อย่างไม่ใช่อุปสรรค
๗. โครงการแปลงสินทรัพย์ให้เป็นทุน เปิดโอกาสการขยายการลงทุนในภาคเกษตรกรรม
๘. โครงการแปรรูปสินค้าเพื่อการเกษตรทำให้สินค้าเกษตรมีมูลค่าเพื่อมากขึ้น และมีช่องทางในการจำหน่ายไปสู่ตลาดนอกพื้นที่

### ข้อจำกัด (Threat)

๑. ผลกระทบจากภาวะเศรษฐกิจที่เกิดขึ้นในประเทศและทั่วโลก ส่งผลต่อการดำรงชีวิตของประชาชน
๒. การบริหารการพัฒนาไม่เป็นไปตามแผนยุทธศาสตร์ เนื่องจากมีการดำเนินงานซ้ำซ้อนกันหลายหน่วยงาน การติดต่อประสานงานและการปฏิบัติงานมีความล่าช้า
๓. ยุทธศาสตร์และแนวทางการพัฒนาที่เปลี่ยนแปลงไปตามวาระของผู้บริหารท้องถิ่นนโยบายระดับจังหวัดและระดับประเทศ
๔. งบประมาณและเจ้าหน้าที่ดำเนินงานมีจำกัดและไม่เพียงพอ
๕. ภัยธรรมชาติมีผลกระทบต่อการผลิตและการพัฒนา

### ๒.๕ สภาพแวดล้อมภายนอก

#### โอกาส (Opportunities)

- ความก้าวหน้าทางเทคโนโลยีสารสนเทศทำให้มีการเข้าถึงแหล่งข้อมูลและการประยุกต์ใช้งานอย่างมีประสิทธิภาพมากยิ่งขึ้น

#### ภัยคุกคาม (Threats)

- การพัฒนาบุคลากรไม่ทันกับการพัฒนาและการเปลี่ยนแปลงอย่างรวดเร็วของเทคโนโลยีสารสนเทศ
- การบูรณาการโจมตีระบบเครือข่ายและระบบสารสนเทศทั้งจากภายในและภายนอกคณะฯ
- อาชญากรรมทางคอมพิวเตอร์

## ส่วนที่ ๓ นโยบายและกลยุทธ์ด้านการบริหารและพัฒนาทรัพยากรบุคคล

### ๓.๑ นโยบายด้านการบริหาร

๑. กระจายอำนาจไปสู่ผู้บริหารระดับหัวหน้างาน ซึ่งเป็นผู้บังคับบัญชาในระดับต้น
๒. มีการกำหนดแผนกลยุทธ์เพื่อเป็นแนวทางในการบริหารงานให้เป็นไปตามแผนงาน และทิศทางที่วางไว้
๓. มีการจัดทำแผนปฏิบัติงานประจำปีตามภาระหน้าที่ความรับผิดชอบที่กำหนดไว้
๔. มีการบริหารจัดการมุ่งสู่คุณภาพด้วยความมุ่งมั่น รวดเร็ว ถูกต้อง และมีประสิทธิภาพให้มีความคุ้มค่า และเกิดประโยชน์สูงสุด
๕. มีการติดตามและประเมินผลด้วยการประชุมคณะกรรมการกองเพื่อรับทราบปัญหา/อุปสรรคและปรับปรุงแก้ไขอย่างต่อเนื่อง

### ๓.๒ นโยบายด้านอัตรากำลังและการบริหารอัตรากำลัง

๑. การบริหารกำลังคนให้สอดคล้องกับความจำเป็นตามพันธกิจ
๒. การพัฒนาระบบวางแผนและติดตามประเมินผลการใช้กำลังคน
๓. การพัฒนาผลิตภาพและความคุ้มค่าของกำลังคน
๔. การพัฒนาระบบเทคโนโลยีสารสนเทศด้านการบริหารกำลังคน

### ๓.๓ นโยบายด้านการสร้างและพัฒนาระบบการบริหารจัดการองค์ความรู้

๑. สร้างความรู้และความเข้าใจให้กับบุคลากรเกี่ยวกับกระบวนการและคุณค่าของการจัดการความรู้
๒. ส่งเสริมและสนับสนุนวัฒนธรรมขององค์กรที่เอื้อต่อการแบ่งปันและถ่ายทอดความรู้ระหว่างบุคลากรอย่างต่อเนื่อง
๓. ส่งเสริมให้มีการพัฒนาระบบจัดการความรู้ เพื่อให้บุคลากรสามารถเข้าถึงองค์ความรู้ต่างๆ ขององค์กรและเกิดการแลกเปลี่ยนเรียนรู้ได้อย่างมีประสิทธิภาพ

### ๓.๔ นโยบายด้านภาระงาน

๑. มีการกำหนดภาระงานของบุคลากรทุกคนอย่างชัดเจน
๒. มีการจัดทำคู่มือการปฏิบัติงานของทุกงาน
๓. บุคลากรมีการพัฒนา ศึกษา ทำความเข้าใจถึงภาระงานร่วมกันอย่างสม่ำเสมอโดยทุกงานจะต้องมีการประชุมบุคลากรภายในเพื่อเป็นการรายงานผลการดำเนินงาน การแก้ไขปัญหาอุปสรรคและปรับปรุงภาระงานประจำทุกเดือน

### ๓.๕ นโยบายด้านระบบสารสนเทศ

๑. ให้ทุกงานในกองใช้ข้อมูลเพื่อวิเคราะห์งานจากแหล่งข้อมูลเดียวกัน
๒. ให้ทุกงานจัดทำฐานข้อมูลด้วยระบบคอมพิวเตอร์ในภารกิจของงานนั้นๆ และหาแนวทางในการเชื่อมโยงข้อมูลเพื่อใช้ร่วมกัน
๓. ให้มีการปรับปรุงฐานข้อมูลที่รับผิดชอบให้เป็นปัจจุบันอย่างสม่ำเสมอ

### ๓.๖ นโยบายด้านการมีส่วนร่วมในการบริหาร

๑. มีการประชุมหัวหน้างานกับผู้อำนวยการกองเพื่อเป็นการรายงานผลติดตาม และร่วมแก้ไขปัญหาอุปสรรค ตลอดจนร่วมให้ข้อเสนอแนะต่อการบริหารของหน่วยงานเป็นประจำ
๒. ทุกงานมีการประชุมงาน เพื่อให้บุคลากรมีส่วนร่วมในการพัฒนาและปรับปรุงการปฏิบัติงานร่วมกัน
๓. สนับสนุนและส่งเสริมให้บุคลากรมีส่วนร่วมในกิจกรรม
๔. ส่งเสริมมาตรการการมีส่วนร่วมในการใช้ทรัพยากรร่วมกันอย่างมีประสิทธิภาพ
๕. ส่งเสริมและสนับสนุนการสร้างและใช้องค์ความรู้ในกระบวนการทำงาน เพื่อบุคลากรพัฒนาทักษะและความชำนาญในการปฏิบัติงานให้บรรลุผลตามพันธกิจขององค์กรให้เกิดประสิทธิภาพสูงสุด และมีศักยภาพในการพัฒนาตนเอง

### ๓.๗ นโยบายด้านการพัฒนาทรัพยากรบุคคล

๑. มีการสนับสนุนส่งเสริมพัฒนาทรัพยากรบุคคลเพื่อเพิ่มขีดความสามารถในการปฏิบัติงานอย่างต่อเนื่องด้วยการส่งบุคลากรเข้ารับการอบรมในหลักสูตรต่างๆ ที่สอดคล้องกับแผนพัฒนาบุคลากร
๒. สนับสนุนให้บุคลากรได้รับการศึกษาต่อในระดับที่สูงขึ้น
๓. มีการติดตามประเมินผลการพัฒนาบุคลากรทั้งด้านทักษะวิชาการและการรอบรู้และนำผลมาเป็นแนวในการปรับปรุงการพัฒนาบุคลากรให้มีประสิทธิภาพอย่างต่อเนื่อง

### ๓.๘ นโยบายด้านการเงินและงบประมาณ

๑. มีการจัดทำแผนการใช้เงินงบประมาณทั้งงบประมาณแผ่นดินและเงินรายได้ ให้เป็นไปตามวัตถุประสงค์และสอดคล้องกับภารกิจของกอง และให้เป็นไปตามแผนปฏิบัติงานประจำปี
๒. มีการจัดทำสรุปรายงานการใช้จ่ายงบประมาณทั้งงบประมาณแผ่นดินและเงินรายได้ประจำเดือน
๓. มีการนำเทคโนโลยีมาใช้ในการบริหารจัดการเพื่อให้การดำเนินงานเป็นไประบบการบริหารและจัดการตามระบบบัญชีมาใช้
๔. มีการมอบหมายให้บุคลากรมีส่วนร่วมรับผิดชอบและปฏิบัติงานด้วยความโปร่งใส

### ๓.๙ นโยบายด้านการทำนุบำรุงศิลปวัฒนธรรม

๑. สนับสนุนและส่งเสริมให้บุคลากรมีส่วนร่วมในกิจกรรมด้านการทำนุบำรุงศิลปวัฒนธรรมของท้องถิ่น
๒. จัดทำแผนกิจกรรม/โครงการที่เป็นประโยชน์สอดคล้องกับแผนงานด้านทำนุบำรุงศิลปวัฒนธรรม
๓. ดำเนินการให้ผู้บริหารและบุคลากรตระหนักในกิจกรรมด้านการทำนุบำรุงศิลปวัฒนธรรมที่นำไปสู่การสร้างสรรค์ รวมทั้งการอนุรักษ์ ฟื้นฟู สืบสานประเพณีและวัฒนธรรม

\*\*\*\*\*



ประกาศเทศบาลตำบลศรีบัวบาน  
เรื่อง นโยบายกลยุทธ์การบริหารและการพัฒนาทรัพยากรบุคคล  
ของเทศบาลตำบลศรีบัวบาน

เทศบาลตำบลศรีบัวบานเป็นหน่วยงานของรัฐที่มีภารกิจในการส่งเสริมท้องถิ่นให้มีความเข้มแข็งในทุกด้าน เพื่อสามารถตอบสนองเจตนารมณ์ของประชาชนได้อย่างแท้จริง ซึ่งเป็นภารกิจที่มีความหลากหลายและครอบคลุมการดำเนินการในหลายด้าน โดยเฉพาะการบริหารทรัพยากรบุคคลเป็นมิติอีกหนึ่งที่จะขาดการพัฒนาไม่ได้ และถือเป็นกลไกสำคัญในการผลักดันยุทธศาสตร์และพันธกิจให้ประสบความสำเร็จ และถือเป็นปัจจัยสำคัญที่จะทำให้ภารกิจขององค์กรปกครองส่วนท้องถิ่นสำเร็จ ลุล่วงไปได้ด้วยดี ตามวัตถุประสงค์ที่วางเอาไว้

ดังนั้น เพื่อให้การบริหารงานบุคคลของเทศบาลตำบลศรีบัวบาน เป็นไปด้วยความเรียบร้อย ประกอบกับการบริหารทรัพยากรบุคคลของเทศบาลตำบลศรีบัวบาน มีการทำงานอย่างเป็นระบบและต่อเนื่อง จึงอาศัยอำนาจตามความในมาตรา ๑๕ และมาตรา ๒๕ วรรคท้ายแห่งพระราชบัญญัติระเบียบบริหารงานบุคคลส่วนท้องถิ่น พ.ศ.๒๕๔๒ ประกาศนโยบายการบริหารงานด้านทรัพยากรบุคคลของเทศบาลตำบลศรีบัวบาน ดังรายละเอียดแนบท้ายประกาศฉบับนี้

จึงประกาศมาเพื่อทราบโดยทั่วกัน

ประกาศ ณ วันที่ ๕ เดือน ตุลาคม พ.ศ. ๒๕๖๐

(นายสมบัติ ใจแจ่ม)

นายกเทศมนตรีตำบลศรีบัวบาน